



MEDIOLANUM: IMPERATORI, SANTI E FILOSOFI



Milano ha un'origine celtica, ma la romanizzazione fu precoce e già in età tardo repubblicana era uno dei più fiorenti municipi della "Gallia Cisalpina". In età imperiale il suo ruolo economico e politico crebbe, anche grazie alla strategica posizione all'incrocio delle grandi vie di comunicazione che dalla penisola raggiungevano da un lato le Gallie e dall'altro la Dalmazia a l'oriente. Dall'età di Diocleziano divenne sede imperiale, e l'imperatore Teodosio la elesse a sua dimora preferita. La città si arricchì dei tradizionali monumenti: terme, anfiteatro, circo e ovviamente delle prime chiese paleocristiane, dove il filosofo e santo Agostino di Ippona visse gli anni fondamentali della sua vita e





della sua conversione, testimoniati nelle Confessioni. Ritrovare Mediolanum sarà un vero percorso esplorativo ed esperienziale, che ci condurrà in inaspettati sotterranei e all'interno di chiese, palazzi, giardini, che custodiscono e tengono nascosto al grande pubblico un patrimonio di architettura, scultura, mosaici, tutto da scoprire.

Il percorso comprenderà la visita al Museo Archeologico, dove potremo ammirare anche i resti della cinta

muraria della città e salire su una delle torri dell'antico circo; la cripta di Sant'Eustorgio (dove è stata scoperta la più vasta necropoli cittadina); il Mausoleo Imperiale di San Maurizio in San Lorenzo, con i suoi preziosi mosaici, e infine i sotterranei del Duomo di Milano, dove è stato riportato alla luce il battistero in cui Agostino venne Battezzato da Sant'Ambrogio.

Durata: 4 ore circa

Costo della guida: € 200

Ingressi: Museo Archeologico € 5.00 a pax

Scavi archeologici e Duomo di Milano: € 7.00 a pax

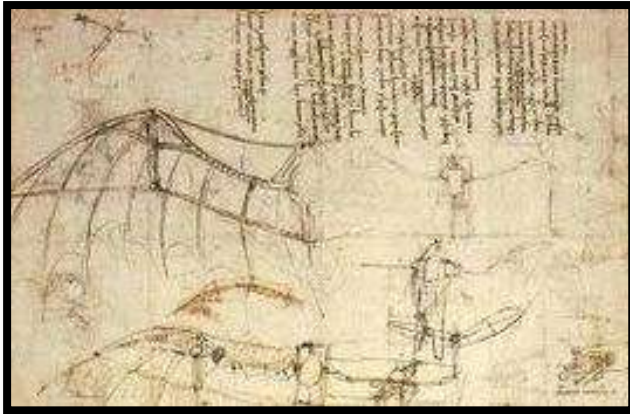
(il biglietto, obbligatoriamente cumulativo, permetterà agli ospiti di visitare liberamente anche il Museo del Duomo e la chiesa di San Gottardo in Corte)

LA “CITTÀ IDEALE” DI LEONARDO E BRAMANTE



Durante il Rinascimento l'Italia raggiunse il suo apogeo culturale: Venezia, Roma, le città Toscane, si arricchirono di monumenti celebri in tutto il mondo. Milano non fu da meno e grazie agli Sforza conobbe uno sviluppo artistico senza precedenti, che si accompagnò alla prosperità economica e alla potenza politica. Giunsero alla corte degli Sforza Donato Bramante e Leonardo da Vinci, che in tutto trascorse a Milano ben 24 anni di vita. Grazie ai due maestri il volto della città cambiò e si aprì alla “maniera moderna”. Chiese, palazzi, sculture, dipinti ma anche infrastrutture come canali, ponti, fortificazioni in città e nel contado. Quando il duca Ludovico il Moro venne sconfitto dalle truppe di Luigi XII – e avrebbe finito i suoi giorni prigioniero nel castello di Loches – la Francia scoprì per la prima volta la ricchezza di Milano, e ben presto volle per sé il più straordinario artista che lavorava in città, ovviamente il grande Leonardo.





Il percorso dedicato a Bramante, Leonardo e alla committenza sforzesca dura l'intera giornata. I momenti salienti saranno la visita al Cenacolo - compatibilmente alle problematiche legate ai prossimi cambiamenti di gestione del servizio prenotazioni - il capolavoro riconosciuto di Leonardo da Vinci, e

all'adiacente Chiesa di Santa Maria delle Grazie, dove Bramante progettò e realizzò la stupefacente tribuna, destinata a proteggere il Mausoleo Sforzesco. Potremo ammirare grazie ad un'apertura speciale, riservata in esclusiva al nostro gruppo, anche la sacrestia bramantesca, ultimo gioiello rinascimentale del complesso di culto. Visiteremo inoltre il Castello Sforzesco, possente maniero trasformato in raffinata dimora da Francesco Sforza e successivamente abitato dai suoi eredi. Bramante ne progettò alcune sezioni e Leonardo decorò la camera nuziale di Ludovico il Moro, la celebre Sala delle Asse. **In esclusiva potremo inoltre accedere ai "percorsi segreti", i panoramici camminamenti di ronda che collegano tra loro le torri merlate: un punto di vista esclusivo sul castello e sulla città che si svelerà a 360° sotto i nostri occhi.**

Sempre seguendo i passi di Leonardo e Bramante non può mancare una visita alla Pinacoteca Ambrosiana (che conserva il Musico di Leonardo e il prezioso codice Atlantico, le cui pagine sono ora direttamente visibili grazie ad un allestimento che ne permette la fruizione da parte del pubblico, senza contare le opere di Botticelli, Raffaello, Tiziano, Caravaggio e altri ancora) e alla Chiesa di Santa Maria presso San Satiro, prima opera milanese di Bramante, dove il maestro si cimentò in una spettacolare prospettiva a *trompe l'oeil* per ovviare alla ristrettezza dello spazio in cui si trovava ad operare.

Durata: intera giornata

Costo della guida (inclusi i percorsi segreti): € 320

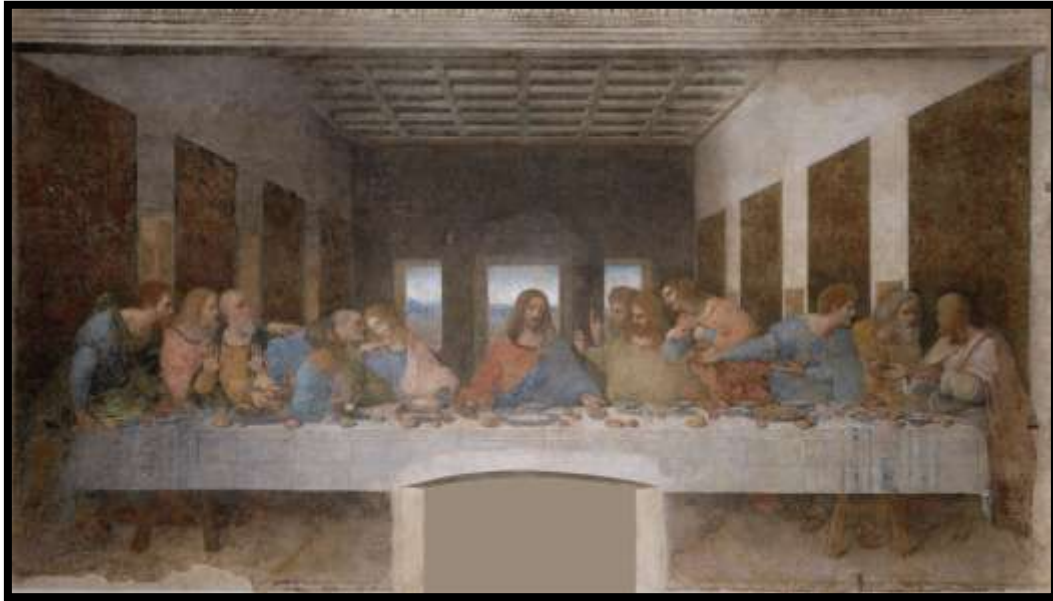
Ingresso Musei del Castello Sforzesco: € 10.00 a pax / € 5.00 ridotto over 65

Ingresso Pinacoteca Ambrosiana: € 16.50 a pax / € 11.50 ridotto over 65

Ingresso Cenacolo: € 12.00 a pax

OPERA d'ARTE Società Cooperativa arl
via F. Arese, 18 - 20159 MILANO - tel. 02 45 48 74 00 - fax 02 45 48 74 01
E-mail: info@operadartemilano.it www.operadartemilano.it
C.F./P.IVA: 12483950155

1519-2019: 500 ANNI DOPO LEONARDO



Già a partire dal prossimo autunno, ma soprattutto nel corso del 2019, la città e la regione saranno coinvolte in mostre e manifestazioni legate alla figura di Leonardo da Vinci, di cui nel 2019 cade il cinquecentesimo anniversario della morte. Proponiamo quindi una o più giornate di visite guidate legate ancora più direttamente all'evocazione della figura dell'artista e della sua presenza a Milano.

LEONARDO A MILANO: oltre ai tre luoghi emblematici della sua presenza in città, il Cenacolo, Il Castello Sforzesco e la Pinacoteca Ambrosiana, arricchiremo il percorso con una visita alla "conca dell'Incoronata" quanto resta della capillare rete di chiuse che Leonardo realizzò per migliorare la rete dei canali navigabili milanesi, e infine alla "Vigna di Leonardo", il giardino della storica Casa degli Atellani, dove Leonardo fu ospite e dove ebbe il permesso di coltivare un terreno a



vigneto, oggi ricostituito e ripiantumato come nel XV secolo.



Durata: intera giornata

Costo della guida: € 300

Ingresso Musei del Castello Sforzesco: € 10.00 a pax/€ 5.00 ridotto over 65

Ingresso Pinacoteca Ambrosiana: € 16.50 a pax/11.50 ridotto over 65

Ingresso Cenacolo: € 12.00 a pax

Ingresso Vigna di Leonardo: € 10.00 a pax/€ 8.00 ridotto over 65

OPERA d'ARTE Società Cooperativa arl
via F. Arese, 18 - 20159 MILANO – tel. 02 45 48 74 00 – fax 02 45 48 74 01
E-mail: info@operadartemilano.it www.operadartemilano.it
C.F./P.IVA: 12483950155

LEONARDO IN LOMBARDIA: Leonardo non si limitò a esercitare il proprio talento in città, ma sovente si spostò nel territorio del ducato per coltivare interessi scientifici personali o per obbedire agli ordini del Duca Ludovico il Moro. Il suo lavoro di studio e di intervento sui navigli, i canali artificiali fondamentali per i trasporti, la vita economica della città e per l'irrigazione delle campagne, lo spinse in diverse località della regione dove ancora troviamo testimonianze della sua presenza e del suo operato.

E' possibile proporre due diverse escursioni leonardesche, che possono completare il soggiorno a Milano.

PRIMO ITINERARIO: L'ECOMUSEO LEONARDO DA VINCI LUNGO L'ADDA (INTERESSE STORICO ARTISTICO E NATURALISTICO).



Percorrendo la storica frontiera naturale che separava il ducato di Milano dalla Repubblica di Venezia, Leonardo ebbe modo di osservare paesaggi di grande fascino e varietà che confluirono in alcuni suoi capolavori, come la Vergine delle Rocce, e di sperimentare progetti di passaggi e guadi sul fiume. Ci recheremo a Imbersago, prima tappa dell'ecomuseo, per attraversare il fiume sul modello ricostruito dell'originale traghetto leonardesco. Scopriremo poi i più begli scorci leonardeschi nel percorso a piedi dei "tre corni", dove l'aspro paesaggio dell'Adda si rivela in tutto il suo fascino; attraverseremo il borgo di Vaprio per ammirare i solenni esterni di Villa Melzi, dove Leonardo fu ospite di Francesco Melzi, segretario e allievo prediletto, che seguì in Francia il maestro e divenne erede di tutti i suoi scritti. Nelle giornate di sabato e

domenica è possibile prevedere una crociera sul Naviglio Martesana e sul fiume Adda, che permetterà di ammirare anche dall'acqua i paesaggi osservati da Leonardo, arricchiti attraverso i secoli da castelli, ville e da stupefacenti centrali elettriche dall'architettura Art Nouveau.

Durata: intera giornata fuori Milano

Costo della guida: € 320

Costi: traghetto di Imbersago € 0.90 a pax

Navigazione sull'Adda: da definire

**SECONDO ITINERARIO: VIGEVANO, ABBIATEGRASSO E LA SFORZESCA
(INTERESSE STORICO, ARTISTICO ED ENOGASTRONOMICO)**



Lasciando Milano in direzione sud occidentale, seguendo il Naviglio Grande – il più antico e importante dei canali navigabili milanesi - si arriva nella cittadina di Abbiategrasso, nel Rinascimento uno dei più importanti snodi commerciali tra Milano e Pavia, e da lì si prosegue per la contrada Sforzesca e la magnifica Vigevano. Tutti questi territori sono circondati da fertili campagne e risaie che un tempo erano paludi, bonificate grazie ai monaci cistercensi prima e agli Sforza poi, con l'intervento di Leonardo che si occupò per ordine di Ludovico il Moro di realizzare una capillare rete di canalizzazioni a scopo irriguo. Quest'area geografica, nota come Lomellina, conserva

notevoli testimonianze artistiche quali il Castello e la Piazza Ducale di Vigevano (una delle più belle piazze d'Italia); la Villa Sforzesca, una "cascina modello" voluta da Ludovico il Moro; il mulino quattrocentesco di Mora Bassa, la Chiesa e l'ex convento dell'Annunciata di Abbiategrasso.

Durante il percorso sarà possibile prevedere soste per la degustazione di prodotti tipici della Lomellina come il "dolce di riso del Moro", una torta tradizionale fatta ancor oggi secondo la ricetta quattrocentesca.



Durata: intera giornata fuori Milano

Costo della guida: € 320

Ingressi: Torre del Bramante di Vigevano € 3.00

Mulino di Mora bassa: da definire

OPERA d'ARTE Società Cooperativa arl
via F. Arese, 18 - 20159 MILANO – tel. 02 45 48 74 00 – fax 02 45 48 74 01
E-mail: info@operadartemilano.it www.operadartemilano.it
C.F./P.IVA: 12483950155

MILANO, ARTE, MUSICA E LETTERATURA



“Arrigo Beyle, milanese. Scrisse. Amò. Visse”. Con questo epitaffio scritto in lingua italiana sulla sua tomba nel cimitero di Montmartre il “grenoblois” Henry Beyle, in arte Stendhal, dichiarò ai posteri il suo amore per l'Italia, e per Milano in particolare, di cui si sentì cittadino d'adozione.

Stendhal scoprì Milano al seguito di Napoleone Bonaparte e vi risiedette una prima volta dal 1800 al 1802, rimanendo incantato dalla città e dalla circostante regione dei laghi.

Nei successivi e ripetuti soggiorni il celebre scrittore ammirò il Teatro alla Scala, da lui definito “il più bel teatro del mondo”, gli storici e antichi monumenti come il Duomo e il Cenacolo Vinciano, ma soprattutto gli eleganti palazzi dell'aristocrazia cittadina, dove gli intellettuali dell'epoca si riunivano a convegno nei più ricercati salotti.



Il percorso che proponiamo vuole farci riscoprire il fascino della città ottocentesca, ripercorrendo i passi di Stendhal e i luoghi da lui frequentati: partiremo da Palazzo Bovara, capolavoro neoclassico, sede dell'amministrazione militare francese e abitazione dell'artista.

Segue la meravigliosa villa Belgiojoso Bonaparte, oggi sede della Galleria



d'Arte Moderna, dove non solo visiteremo gli ambienti teatro delle più eleganti feste della Milano napoleonica, ma grazie alla ricca collezione di opere d'arte ivi conservata conosceremo personaggi e luoghi legati alla vita artistica e

culturale dell'Ottocento (uno fra tutti Antonio Canova). Proseguendo per l'elegante via Manzoni arriveremo al Teatro alla Scala, dove concluderemo il percorso visitandone anche il Museo (per piccoli gruppi è possibile riservare una visita speciale "dietro le quinte").

Durata: 4 ore circa

Costo della guida: € 200

Ingressi: Villa Belgiojoso Bonaparte: € 5.00 a pax/ € 3.00 ridotto over 65

Teatro alla Scala e Museo Teatrale: € 9.00 a pax/ € 6.00 over 65

CON STENDHAL SUL LAGO DI COMO

«Je reviendrais souvent sur ce lac sublime; rien d'aussi beau ne peut se voir au monde, du moins pour mon coeur. » con queste celebri parole Stendhal evocò il lago di Como, e sulle sponde di questo lago ambientò alcune pagine di una delle sue opere più celebri « La chartreuse de parme ».



OPERA d'ARTE Società Cooperativa arl
via F. Arese, 18 - 20159 MILANO – tel. 02 45 48 74 00 – fax 02 45 48 74 01
E-mail: info@operadartemilano.it www.operadartemilano.it
C.F./P.IVA: 12483950155

Ancor oggi è difficile smentire queste affermazioni, e il fascino del lago di Como non cessa di ammaliare viaggiatori e turisti di ogni parte del mondo. Il tour che proponiamo coniuga storia, arte e natura, partendo dall'antica città di Como – luogo di nascita di Plinio il giovane - e dal suo patrimonio artistico che copre un periodo storico che parte dall'età romana e giunge al razionalismo contemporaneo. Da Como ci imbarcheremo poi per una crociera d'altri tempi, sul piroscampo a vapore Concordia (disponibile mercoledì e domenica, altrimenti battello di linea) che ci condurrà a Bellagio; pranzeremo a bordo godendo il panorama del ramo sinistro del lago, dove si susseguono le più belle ville di delizia dell'antica aristocrazia e oggi del jet set internazionale. Sbarcati a Bellagio visiteremo i magnifici giardini di Villa Melzi, dimora di Francesco Melzi, vice presidente della Repubblica Cisalpina e gran cancelliere del Regno d'Italia con Napoleone. La villa venne frequentata da Stendhal e fu successivamente uno dei luoghi più amati dal musicista Franz Liszt. Terminata la visita a Bellagio ci reimbarcheremo per Tremezzo, dove ci aspetta Villa Carlotta. Oltre ai giardini potremo visitare i ricchi interni, verso scrigno di tesori d'arte tra cui alcuni capolavori di Canova, Thorvaldsen, Wicar, Hayez. Il tragitto Milano – Como e Villa Carlotta - Milano verrà effettuato in bus privato.



Durata: intera giornata fuori Milano

Costo della guida: € 320

Ingressi: Villa Melzi € 5.00 a pax

Villa Carlotta € 10.00 a pax/ € .8.00 over 65 e comitive sopra le 20 pax

Navigazione da definire

OPERA d'ARTE Società Cooperativa arl
via F. Arese, 18 - 20159 MILANO – tel. 02 45 48 74 00 – fax 02 45 48 74 01
E-mail: info@operadartemilano.it www.operadartemilano.it
C.F./P.IVA: 12483950155

ARCHISTAR A MILANO: PEI, HADID, LIEBESKIND, KOOLHAAS, FUKSAS, PERRAULT, ISOZAKI, ANDO, PELLI, BOERI, CHIPPERFIELD...



Il primo vero grattacielo milanese risale ai primi anni Sessanta: il grattacielo Pirelli di Gio Ponti, sede delle celebri industria di Pneumatici e successivamente acquisito da Regione Lombardia. Poi l'architettura milanese sembrò rinnegare le torri per sviluppare altri progetti architettonici ed urbanistici. Oggi la skyline milanese offre un panorama assolutamente vario e innovativo di progetti firmati dai più celebri architetti del mondo, che negli ultimi hanno sembrano fare a gara per arricchire con le loro opere l'area urbana di Milano. Yeoh Ming Pei con lo studio Pei Cobb Freed & Partners ha firmato Palazzo Lombardia, il grattacielo diventato nuova sede della regione.



La centralissima area adiacente la stazione di Porta Garibaldi è stata completamente rivista da Cesar Pelli e Stefano Boeri, artefice del Bosco Verticale, opera premiata nel 2015 come "grattacielo più bello del mondo". Dove sorgeva la storica Fiera Campionaria ora sveltano le lussuose residenze e le torri di

Hadid, Liebeskind e Isozaki. Alle porte di Milano si trova invece la nuova, enorme fiera di Massimiliano Fuksas, con l'NH Hotel di Dominique Perrault. Anche nuovi centri culturali si distinguono per l'innovazione architettonica: Rem Koolhaas e OMA hanno recentemente ultimato la Fondazione Prada, il centro espositivo permanente per l'arte contemporanea legato alla celebre casa di moda; David Chipperfield ha realizzato il Mudec, Museo delle Culture del Mondo; Tadao Ando il Teatro Armani e lo studio Grafton Architects la nuova sede dell'Università Commerciale Luigi Bocconi. Se il terzo millennio ha portato a Milano una straordinaria innovazione architettonica le premesse



vanno colte nell'intero corso del Novecento. Per scoprire l'architettura della Milano moderna consigliamo un itinerario da sviluppare in due giornate, che parte dai più begli esempi di architettura Art Nouveau e Art Déco del centro storico (Palazzo Castiglioni, le Case di Via Malpighi Via Vivaio, Villa Necchi Campiglio) attraversa il Movimento Moderno con la "lezione" italiana del Razionalismo, la rinascita nel dopoguerra con i grandi progetti di Gio Ponti e la Social Housing di Carlo Aymonino e Aldo Rossi, e che ci permette di leggere e interpretare nel tessuto storico cittadino le opere più recenti e innovative sopra ricordate.

Durata: intera giornata, con selezione dei luoghi di visita da definire secondo gli interessi del gruppo

Costo della guida: € 300

Ingressi opzionabili: Villa Necchi Campiglio € 12.00 a pax

Fondazione Prada € 10.00.00 a pax/ € 8.00 ridotto comitive sopra le 15 pax